

# Lage bloedsuikerspiegel (hypoglycemie) bij honden en katten

Geschreven door Diernet Team

zondag, 25 september 2011 00:00 - Laatst aangepast zondag, 25 september 2011 16:39

---

[Omschrijving](#)

[Oorzaken](#)

[Verschijnselen](#)

[Diagnose](#)

[Therapie](#)

[Prognose](#)

## Omschrijving

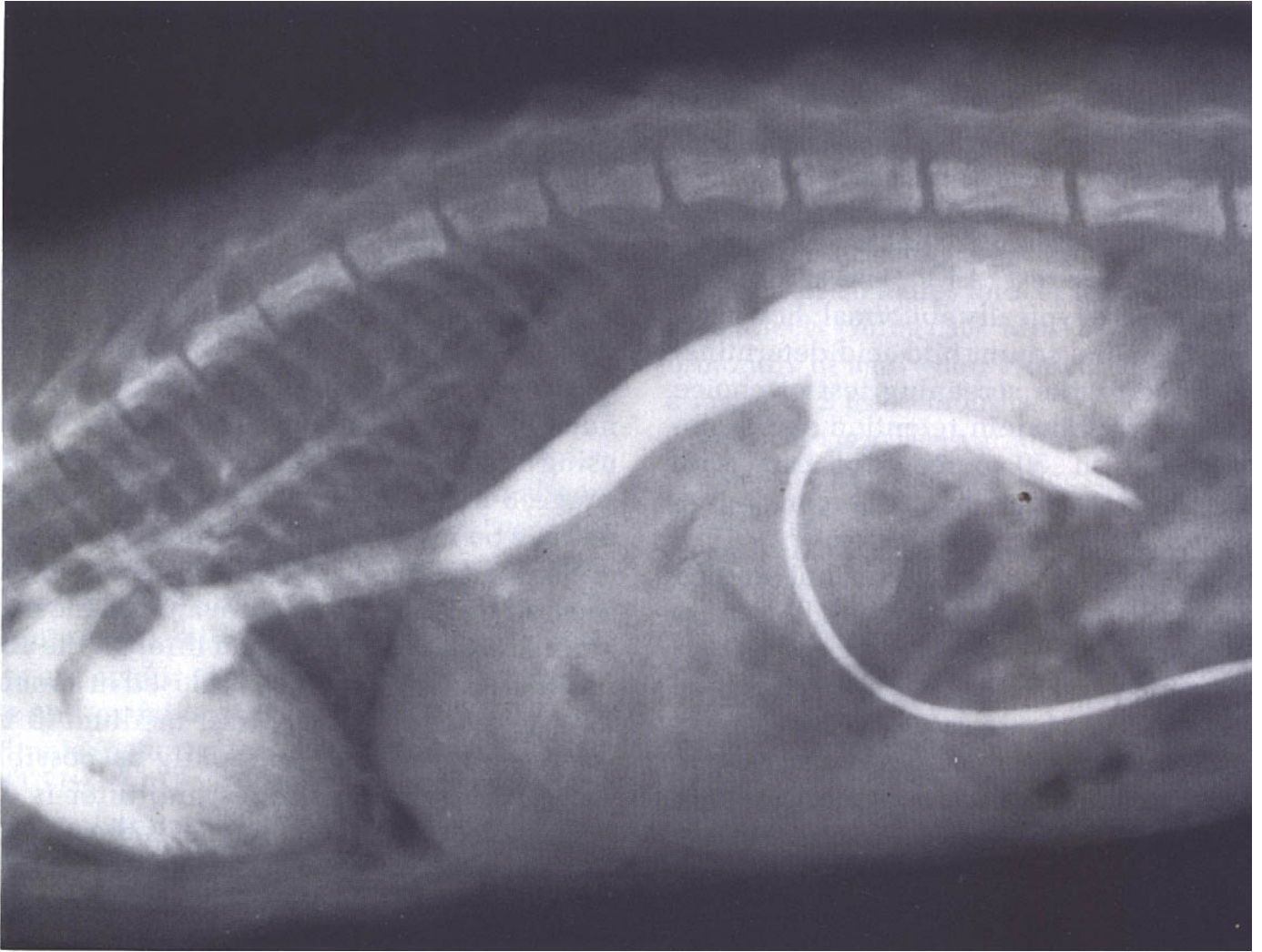
Hypoglycemie is de medische term voor een te lage bloedsuikerspiegel. Hypoglycemie geeft aan dat er sprake is van abnormaal lage concentraties glucose in het bloed. Glucose is een suiker verkregen uit koolhydraten. Het is de belangrijkste bron van energie in het lichaam.

## Lage bloedsuikerspiegel (hypoglycemie) bij honden en katten

Geschreven door Diernet Team

zondag, 25 september 2011 00:00 - Laatst aangepast zondag, 25 september 2011 16:39

---



**Contrast rontgenfoto van een portosystemische shunt waarbij hypoglycemie optreedt**

### Oorzaken

*Mogelijke oorzaken kunnen zijn :*

## Lage bloedsuikerspiegel (hypoglycemie) bij honden en katten

Geschreven door Diernet Team

zondag, 25 september 2011 00:00 - Laatst aangepast zondag, 25 september 2011 16:39

---

- Alveeskliertumor
- Hormonale stoornissen, zoals hypoadrenocorticisme (ziekte van Addison), te lage cortisol concentratie in het bloed
  - Leverziekte, zoals hepatitis (ontsteking van de lever) of levercirrose (verbindweefsling van de lever)
  - Overmatig gebruik van glucose door het lichaam, zoals voorkomt bij jachthonden en drachtige dieren
  - Infectie
  - Ondervoeding
  - Jonge pups, kittens en dwerggrassen zijn meer vatbaar voor hypoglycemie



**Chihuahua (dwerggras) die potentieel hypoglycemie gevoelig kunnen zijn**

### Verschijnselen

- Klinische symptomen die zich meestal voordoen bij deze aandoening:
- Trage hartslag of pols
- Snelle pols, hoge hartslag
- Verlies of verminderde eetlust
- Diarree

## Lage bloedsuikerspiegel (hypoglycemie) bij honden en katten

Geschreven door Diernet Team

zondag, 25 september 2011 00:00 - Laatst aangepast zondag, 25 september 2011 16:39

---

- Braken of voedsel opgeven
- Incoördinatie, vallen
- Uitdroging
- Afwijkende reflexen
- Inspanningsintolerantie
- Gegeneraliseerde zwakte, paralyse
- Te lage lichaamstemperatuur
- Geelzucht
- Onvermogen om te staan, uitputting
- Persen op ontlasting
- Zwakte, verlamming alle vier de ledematen
- Beven, rillingen
- Ondergewicht, slechte conditie, dun, uitgehongerd, lusteloosheid
- Gewichtsverlies
- Coma
- Constant of verhoogde vocalisatie (blaffen)
- Depressie, lusteloos
- Opwinding
- Epileptische aanvallen, toevallen, collaps
- Tremor
- Verminderde ademhalingfrequentie
- Moeilijk, open mond ademen, hijgen
- Versnelde ademhaling
- Koude huid, oren, ledematen
- Acetonachtige stoffen in urine of melk

### Diagnose

De dierenarts kan een vermoeden hebben dat er sprake is van hypoglycemie op basis van een goede medische anamnese en een lichamelijk onderzoek. Hypoglycemie wordt gediagnosticeerd door bloed en urine te analyseren. Er kan een compleet bloed- en urineonderzoek worden uitgevoerd. Het bepalen van de concentratie glucose en insuline in het bloed ligt voor de hand om deze diagnose te kunnen stellen. Deze tests kunnen de dierenarts helpen bij het achterhalen van de oorzaak (kanker, leverziekte, en aandoening van de bijnier)

## Lage bloedsuikerspiegel (hypoglycemie) bij honden en katten

Geschreven door Diernet Team

zondag, 25 september 2011 00:00 - Laatst aangepast zondag, 25 september 2011 16:39

---

van de patiënt. Bij verdenking van een infectie wordt er een bacteriekweek gedaan. Röntgenfoto's en echo onderzoek van de buik kan behulpzaam zijn of er sprake is van tumoren of een leveraandoening, zoals hepatitis of levercirrose.

### Therapie

De meeste dieren met verschijnselen van hypoglycemie of een onderliggende aandoening die ook gepaard gaat met hypoglycemie zullen in de kliniek worden opgenomen. Wanneer de patiënt in staat is om te eten dan moet hiermee zo snel mogelijk worden begonnen. Bij ernstig zieke dieren worden intraveneus (via een ader) vloeistoffen gegeven, onder andere suiker (dextrose). Onderliggende aandoeningen behoren, indien mogelijk, zo snel mogelijk behandeld te worden.

Wanneer het huisdier thuis een epileptische aanval krijgt ten gevolge van een hypoglycemie dan moet men de patiënt proberen te beschermen tegen zelfbeschadiging totdat de aanval, die meestal een tot twee minuten in beslag neemt, weer verdwijnt. De dierenartsen geven het advies om het dier dextropur te geven tijdens een dergelijke aanval om vervolgens direct veterinaire hulp te zoeken. In het geval van een lange epileptische aanval, moet het huisdier zo snel mogelijk naar een veterinaire kliniek worden genomen.

Om te voorkomen dat jachthonden hypoglycemie krijgen kan men hen het beste een paar uur voor de jacht voeden met een gewone maaltijd waarin met name vet, eiwit en goede koolhydraten zitten. Snacks, zoals hondenkoekjes, kunnen tijdens de jacht om de drie tot vijf uur worden gevoerd. Dwerghonden rassen die gevoelig zijn voor hypoglycemie kan men het beste regelmatig kleine maaltijden per dag geven. Pups en kittens moeten de gelegenheid krijgen om zich regelmatig te kunnen voeden. Indien dat niet mogelijk is dan moeten zij met de hand gevoed worden.

Huisdiereigenaren die dieren hebben die een hypoglycemische aanval kunnen krijgen moeten leren om de tekenen van hypoglycemie te herkennen en de beschikking hebben over snel toe te dienen suikers.

## Lage bloedsuikerspiegel (hypoglycemie) bij honden en katten

Geschreven door Diernet Team

zondag, 25 september 2011 00:00 - Laatst aangepast zondag, 25 september 2011 16:39

---

### Prognose

De prognose voor dieren met hypoglycemie is afhankelijk van de onderliggende oorzaak. Sommige gevallen van hypoglycemie kunnen in de tijd steeds erger en frequenter gaan voorkomen. Een ernstige en langdurige hypoglycemie kan levensbedreigend zijn.